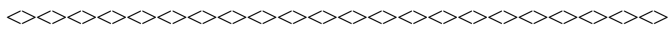


Parodų rengimo taisyklės (atmintinė parodų organizatoriui)

1. VDA galerijos „Artifex“ „Parodų rengimo taisyklės (atmintinė parodų organizatoriui)“ (toliau – Taisyklės) yra skirtos galerijoje organizuojamos parodos (toliau – **Paroda**) parodos organizatoriui (toliau – **Parodos organizatorius**), kurioje yra išdėstyta informacija skirta Parodos organizavimo pasiruošimui.
2. Parodos organizatorius (parodos kūrinių savininkas arba kuratorius) ir VDA tekstilės galerija „Artifex“ (toliau - **Galerija**) pasirašo „Paslaugų dėl erdvių parodoms suteikimo sutartį“ (toliau - **Sutartis**).
3. **Parodos organizatorius likus ne mažiau kaip 2 (dviem) savaitėms¹** iki Parodos atidarymo Galerijos darbuotojams el. paštu artifex@vda.lt turi pateikti:
 - 3.1. Parodos anotaciją lietuvių ir anglų (!) kalbomis;
 - 3.2. Kelias Parodą reprezentuojančias nuotraukas (gali būti ir kūrinių detalė ar vizualas);
 - 3.3. Parodos kūrinių metrikas (pavadinimas, išmatavimai, technika, sukūrimo metai, trukmė) lietuvių ir anglų (!) kalbomis (jeigu reikia);
 - 3.4. Tuo pat metu (likus ne mažiau kaip 2 (dviem) savaitėms iki parodos atidarymo) turi būti suderintas parodos plakato maketas, e-kvietimas ir baneriai internetiniam viešinimui. Plakatą Jums sumaketuos galerijos darbuotojai, bet plakato spauda rūpinasi pats Parodos organizatorius. Plakate informacija pateikiama taip pat LT ir EN kalbomis.

Galerijos mokamų paslaugų (maketavimas, eksponavimas, vertimas ir kt.) kainynas numatytas šių Taisyklių 16 punkte.



4. **Spaudos darbai:** atspausdintus popierinius parodos plakatus A3 formato, pageidautina ant storesnio popieriaus (~200 gm), mažiausiai 5 (penkis) vnt. prašome pristatyti į Galeriją likus ne mažiau kaip 5 (penkioms) darbo dienoms iki Parodos atidarymo. Likusią spaudą (pagal poreikį) Parodos anotaciją, lipdukus, etiketes (planą) Parodos organizatorius atspausdina iki Parodos atidarymo ir pristato į Galeriją. Galerija gali nemokamai suteikti tik A4 formato ant standartinio 80 g. popieriaus juodai baltos spalvos spaudą.

Parodos organizatoriaus prašymu parodai reikalingą spaudą gali užsakyti Galerija, tokiu atveju, Parodos organizatorius privalo sumokėti už suteiktas spaudos paslaugas.

5. Rekomendacijos Parodos anotacijai:

- 5.1. Parodos organizatorius yra laisvas pasirinkti Parodos anotacijos formą ir formatą. – Rekomenduojame naudoti šį Galerijos šriftą – „, Replica Pro šeima“ (rengiantis parodai atsiųsime nuorodą su šriftais).
 - 5.2. Galerija rekomenduoja spausdinti anotaciją ant skaidraus matinio lipduko (dažniausiai ją galima atspausdinti tik A3 formatu, tačiau kai kur galima spausdinti ir didesnę).
 - 5.3. Ant balto lipduko anotaciją rekomenduojame spausdinti 70x100 cm formatu.
 - 5.4. Galima anotaciją pateikti ir paprastai atspausdinus ją ant A4 lapo.
6. **Parodos įrengimas:** Parodos įrengimu rūpinasi ir už tai atsako pats Parodos organizatorius. Parodos organizatorius Parodos įrengimo darbus atlieka, pirmiausiai susipažinęs su šiomis Taisyklėmis, apšvietimo reguliavimo galimybėmis (Taisyklių Priedas Nr. 1 „VDA galerijos Artifex apšvietimo reguliavimo instrukcija“). Vykdamas Parodos įrengimo darbus Parodos organizatorius privalo laikytis atliekamų darbų saugos taisyklių ir reikalavimų ir užtikrinti, kad jų laikytųsi su juo susiję tretieji asmenys. Galerija

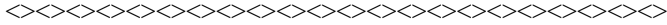
¹ Rengiant informaciją nurodytą Taisyklių 3.1 – 3.4 punktuose tik lietuvių kalba, atkreipkite dėmesį, kad vertimas į anglų kalbą užtrunka apie 2-3 darbo dienas, tad prašome informaciją pateikti anksčiau. **Parodos organizatoriui laiku Galerijai nepateikus Taisyklių 3.1 – 3.4 punktuose nurodytos informacijos Galerija negali užtikrinti tinkamo Parodos viešinimo ir sklaidos ir už tai neatsako.**

neturi specialaus techninio darbuotojo galinčio įrengti Parodos ekspoziciją, tačiau Galerijos darbuotojai gali prisidėti prie Parodos įrengimo, kada Parodos įrengimo darbų atlikimas nereikalauja specialių žinių, jei Parodos įrengimo darbai reikalauja specialių žinių, šių darbų patys neatlieka, o organizuoja VDA apmokyto personalo (elektrikų ir kt.) pasitelkimą tokiems darbams atlikti. Parodos organizatoriui yra griežtai draudžiama atlikti bet kokius darbus, kurie susiję su padidinto pavojaus šaltiniu (mechanizmais, elektros energija ir kt.) Galerijos patalpose, išskyrus atvejus, kai Parodos organizatorius yra apmokytas ir turi atitinkamą kvalifikaciją ir (ar) leidimus tokiems darbams atlikti, su jais supažindina Galerijos vadovą ir šis raštu leidžia tokius darbus vykdyti. Galerijos darbuotojai stebi ir prižiūri Parodos įrengimo procesą.

7. **Galerijos įrankių/priemonių sąrašas:** pateikiamas šios atmintinės Priede Nr. 2 „VDA galerijos Artifex įrankių sąrašas“ (dėl priemonių kabinimui ir jų naudojimo rekomenduojame iš anksto susitarti su Galerijos darbuotojais).
8. **Parodų salės apšvietimas:** Galerijoje esantį apšvietimą reguliuoti rekomenduojame kartu su Galerijos darbuotojais. Jeigu kultū poreikis reguliuoti apšvietimą patiems savarankiškai, instrukcijas kaip tai padaryti, galite rasti šių Taisyklių Priede Nr. 1 „VDA galerijos Artifex apšvietimo reguliavimo instrukcija“. **Parodos organizatoriui ir su juos susijusiems tretiesiems asmenis, jei jie nėra apmokyti atlikti specialių elektros darbų, yra griežtai draudžiama tokio pobūdžio darbus atlikti patiems. Esant poreikiui atlikti su elektros energija susijusius darbus, Parodos organizatorius apie tokio pobūdžio darbų atlikimo būtinumą iš anksto privalo informuoti Galerijos vedėją, kuris organizuoja VDA apmokyto personalo, elektrikų, pasitelkimą.**
9. **Parodos organizatoriaus organizuojamai Parodai Galerija, pagal galimybes, gali suteikti šias priemones / įrangą:**
 - 9.1. 2 vnt. skaitmeninių foto-video rėmelių. Aux jungties nėra (ausinėms), bet garsas yra. „BRAUN DigiFrame“ 1731 8GB: ekrano dydis 43,94 cm (17.3"), 16:9, 1920 x 1080 px rezoliucija (FULL HD 1080p).
 - 9.2. 6 vnt. mažas baltas lentynėles (26(plotis)x30(ilgis)x5(storis) cm), ir didesnes: 1 vnt. (26x60x5 cm), 1 vnt. (26x110x5 cm), 1 vnt. (26x190x5 cm).
 - 9.3. „BenQ“ MU613 projektorius. USB jungties neturi, jungiamas prie išorinio medijos grotuvo (grotuvo šiuo metu neturime). Ekspozicijoje statomas ant lentynėlės.
 - 9.4. Plonas „Full HD“ LED televizorius 40PFT4100/12. (šiek tiek matomas mėlsvas atspalvis). Tvirtinamas prie sienos. Laikiklis yra.
 - 9.5. Postamentai: 2 vnt. balti– 85(aukštis)x30(plotis)x27(plotis) (galima naudoti ir paguldytas); 1 vnt. balta – 27x62x62 cm;
 - 9.6. **Kolonėlės:** belaidė kolonėlė „Tronsmart. Element Force+“ (bluetooth, microSD, Aux, TypeC); belaidė kolonėlė „Tronsmart, Mega Pro“ (bluetooth, microSD, Aux, TypeC); 2 vnt. mini pakraunamas garso kolonėlės (bluetooth, microSD, Aux; pilnai pakrauta gali veikti iki 4-5 val.; pakraunamas per USB jungtį taip pat gali veikti ir su kištuku į rozetę arba USB prie kompiuterio (pakrovėjas su USB jungtimi arba *Powerbankas* su USB jungtimi). Turime 1 *Powerbanką* su viena jungtimi.
 - 9.7. Lazerinis nivelyras „Bosch Universal Level 2“ + štatyvas + laikiklis tvirtinamas prie įvairių paviršių.
 - 9.8. Parodos organizatorius, pagal poreikį, savo sąskaita rūpinasi kitomis priemonėmis / įranga, kuri yra reikalinga Parodos organizavimui ir kuri nėra numatyta Taisyklių 9.1 – 9.8 punktuose, apie tai informuojant Galerijos darbuotojus.
10. **Galerijos parodų salėje, suderinus su Galerijos vedėju, yra leidžiama daryti šiuos parodų salės pakeitimus: gręžti, kalti į sienas, lubas, tačiau Parodai pasibaigus, parodų salė turi likti be pažeidimų** (t.y. parodų salė turi būti gražinama VDA ne blogesnės būklės, nei buvo perduota Parodos organizatoriui, atsižvelgiant į parodų salės normalų nusidėvėjimą, kaip numatyta Sutarties 9.3. punkte). Sutvarkymo darbams atlikti Galerija parodos organizatoriui suteikia: smulkaus balto tinko, mentelę, baltų dažų, teptukų, volelių.
11. **Parodų atidarymų tvarka:** Parodos atidarymo scenarijus yra labai individualus, kiekvienu atveju jis vyksta pagal Parodos organizatoriaus asmeninį pageidavimą (Parodos organizatorius turi teisę Parodos atidarymo iš viso nerengti). Tačiau, Galerijoje įprasta parodų atidarymų diena yra antradienis 18.00 val. Atidarymo metu Parodos organizatorius yra kviečiamas asmeniškai pristatyti Parodą Parodos atidarymo svečiams, kadangi pagrindinė Galerijos nuostata – autentiškas Parodos organizatoriaus idėjos pristatymas („Informacija iš pirmų lūpų“).
12. **Parodos atidarymo vaišės:** Parodos organizatorius pagal asmeninius poreikius rūpinasi Parodos atidarymo vaišėmis (vaišės nėra privaloma Parodos atidarymo dalis). Galerija Parodos organizatoriui gali suteikti daugkartinio naudojimo taures (apie 24 vnt.), 1

(vieną) vazą gėlėms.

13. **Galerija pageidauja, kad Parodos organizatorius Parodos laikotarpiu surengtų vieną ar kelis ekskursijos tipo (galimi kiti formatai) Parodos pristatymus!**
14. Pasibaigus parodos laikotarpiui ar Sutartyje nustatyta tvarka nutraukus Sutartį prieš terminą, Parodos organizatorius privalo atlaisvinti parodos salę ir ją gražinti VDA (Galerijai), atitinkamai iki parodų salės naudojimo laikotarpio pabaigos arba ne vėliau kaip per 5 (penkias) darbo dienas nuo Sutarties nutraukimo, jei Parodos organizatorius ir Galerija raštu nesusitarė kitaip.
15. Galerija fotografuoja Parodos kūrinius, bet tai dažniausiai būna tik mobilaus telefono kokybės kadrai. Galerija **pageidauja, kad Parodos kūriniai būtų įamžinti geros kokybės nuotraukose**, o nuotraukomis būtų pasidalinta su Galerija. Galerija turi kelis fotografų kontaktus, kuriuos gali pasiūlyti, už fotografo paslaugas moka Parodos organizatorius.



16. Galerijos mokamų paslaugų kainynas:

16.1. Galerijos parodų salės nuomos mokestis:

16.1.1. Parodų organizatoriams, išskyrus asmenis nurodytus šių Taisyklių 16.1.12 punkte, pageidaujantiems rengti parodas Galerijoje yra taikomas parodų salės nuomos mokestis - 150 Eur. (su PVM) / 1 savaitės laikotarpiui;

16.1.2. VDA bendruomenės nariams: dėstytojams, visų pakopų studentams, alumnams (iki 2 metų po VDA baigimo) ekspozicinė erdvė yra suteikiama **NEMOKAMAI, po parodų / projektų atrankos**. Netaikyti parodų salės nuomos mokesčio galima VDA (Galerijos) kviečiamiems menininkams ir kartu su jais vykdomiems projektams. Netaikyti parodų salės nuomos mokesčio arba jį mažinti galima VDA partnerių (pasirašiusiems bendradarbiavimo sutartį) renginiams;

16.2. Techninis Parodos ekspozicijos įrengimas (Parodos kūrinių pakabinimas, lentynėlių, televizorių pakabinimas ir pan.) – 1 val. – 50 Eur (su PVM);

16.3. Dizaino, maketavimo kaina: gali būti įvairūs individualūs pageidavimai. Kainos orientacijai: A3 ~ 15 Eur (su PVM); A4 – 10 Eur (su PVM). (Parodos planas, etiketės, Parodos anotacija, lipdukai ir kiti smulkūs darbai);

16.4. Spaudos kainos: : A4 gr. juodai balta spauda – nemokama, kita spauda (spalvota, lipdukai ir pan.) pagal spaudos įmonės išrašytą PVM sąskaitą – faktūrą.

16.5. Vertimo į/iš EN kalbos paslaugos kaina: A4 ~ 20 Eur (su PVM). (1500 simbolių be tarpų).

16.6. Fotografo kaina: „Light Stroke Photography“ paslaugos: 1 val. – 80 Eur (su PVM);

Parodos ekspozicijos kūrinių išfotografavimas + Parodos atidarymo fotografavimas – (~2 val. – 140 Eur (su PVM)).

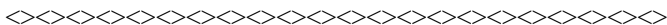
Užsakant fotografo paslaugas, Parodos organizatorius gauna geros kokybės nuotraukų skirtų spaudai ir mažesnės kokybės nuotraukų skirtų internetiniam viešinimui.

16.7. Dėl mokamų paslaugų numatytų Taisyklių 16.3-16.12 punktuose prašome į Galeriją kreiptis kuo anksčiau iki Parodos atidarymo.

Taisyklių priedai:

Priedas Nr. 1 – „VDA galerijos Artifex apšvietimo reguliavimo instrukcija“ LT / EN kalbomis - 3 lapai;

Priedas Nr. 2 – „VDA galerijos Artifex įrankių sąrašas“ LT / EN kalbomis – 2 lapai.



Parodų rengimo taisyklių (atmintinės parodų organizatoriui) Priedas Nr. 1

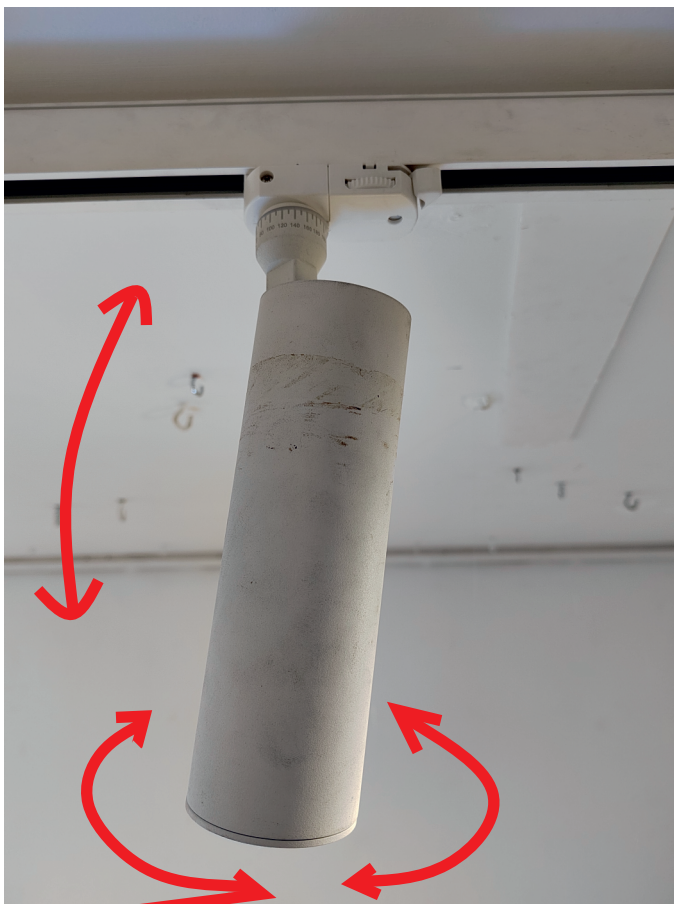
VDA galerijos Artifex apšvietimo reguliavimo instrukcija

Rules for organizing exhibitions (memo for the exhibition organizer) Annex no. 2

VAA gallery Artifex lighting regulation instruction

1. Apšvietimą reguliuoti rekomenduojame kartu su galerijos darbuotojais. Jeigu kiltų poreikis reguliuoti apšvietimą patiems, instrukcijas kaip saugiai tai padaryti rasite čia. Prie elektros instaliacijos patiems kišti nagus griežtai draudžiama – šiuos darbus gali atlikti tik specialią kvalifikaciją turintys darbuotojai.

1. We recommend adjusting the lighting together with the gallery staff. If you need to adjust the lighting yourself, you can find instructions on how to do it safely here. It is strictly forbidden to tinker with electrical installations yourself - only specially qualified personnel can perform these works.



2. Lempos reguliuojamos aukštyn, žemyn ir 360° aplink savo ašį. Apšvietimo taško skersmens reguliuoti nėra galimybės.

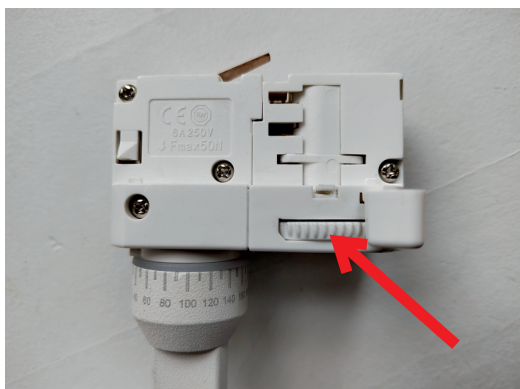
2. Lamps are adjustable up, down and 360° around their axis. There is no way to adjust the diameter of the lighting spot.

3. Lempos bėgeliais NEVAŽINĖJA. Norint jas perkelti į kitą vietą reikia jas išimti ir įstatyti į kitą vietą, bet mes nerekomenduojame jų išiminti, nes įstatyti yra sudėtinga, taip pat rizikuojate pažeisti viso bėgelio kontaktą.

3. Lamps DO NOT SLIDE on rails. To move them to another place, you need to remove them and put them in another place, but we do not recommend removing them, because it is difficult to install them, and you risk damaging the contact of the entire rail.

4. Lempos įjungiamos ir išjungiamos pasukant ratuką.

4. The lamps are turned on and off by turning the wheel.



Didesnės ir mažesnės lempos truputį skiriasi, bet principas toks pats.

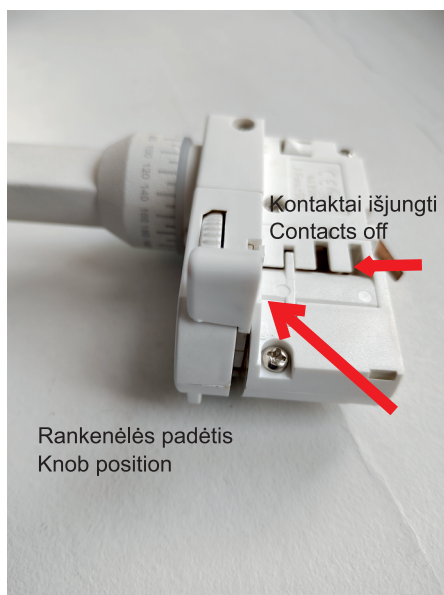
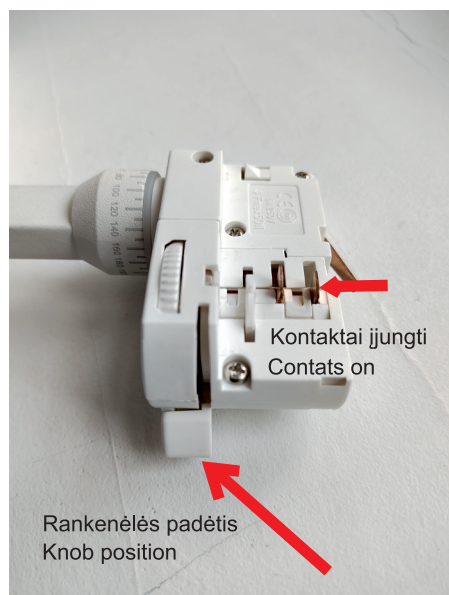
The larger and smaller lamps are slightly different, but the principle is the same.

5. Jeigu jau prireikė lempą išimti iš bėgelio. Pirmiausia reikia pastatyti ant 0 arba OFF režimo (priklausomai nuo lempos - bus užrašas). Tada atjungti kontaktus ir tada po biški pradėti atsargiai traukti lempą žemyn.

5. If it was already necessary to remove the lamp from the rail. First you need to put it on 0 or OFF mode (depending on the lamp - there will be an inscription). Then disconnect the contacts and then slowly start pulling the lamp down carefully.

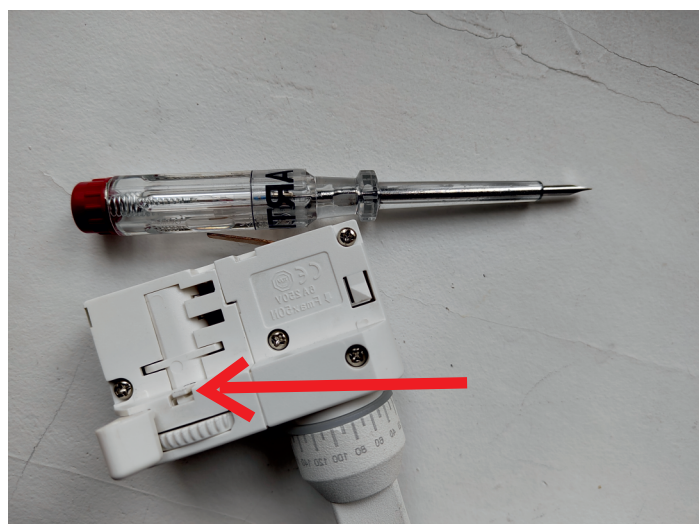
6. Jeigu jau prireikė lempą išimti iš bėgelio. Pirmiausia reikia pastatyti ant 0 arba OFF režimo (priklausomai nuo lempos - bus užrašas). Tada atjungti kontaktus ir tada po biški pradėti atsargiai traukti lempą žemyn.

6. If it was already necessary to remove the lamp from the rail. First you need to put it on 0 or OFF mode (depending on the lamp - there will be an inscription). Then disconnect the contacts and then slowly start pulling the lamp down carefully.



7. Įstatant lempą į bėgelį, reikia pradžioje ją įstatyti atjungus kontaktus. Įstačius atlenkti rankenėlę. Rankenėlę atlenkti bus lengviau, jeigu atlenkiant bus paspausta lempos šone esanti plokštelė. Ją paspausti rekomenduojame arba smarkiai prispaudus prie bėgelio, arba naudonant elektros srovei matuoti skirtą atsuktuvą.

7. When inserting the lamp into the rail, it is necessary to insert it at the beginning after disconnecting the contacts. Fold back the knob after installation. It will be easier to fold the knob if the plate on the side of the lamp is pressed while folding. We recommend that you press it either by pressing lamp hard against the rail, or by using a screwdriver for measuring electric current.

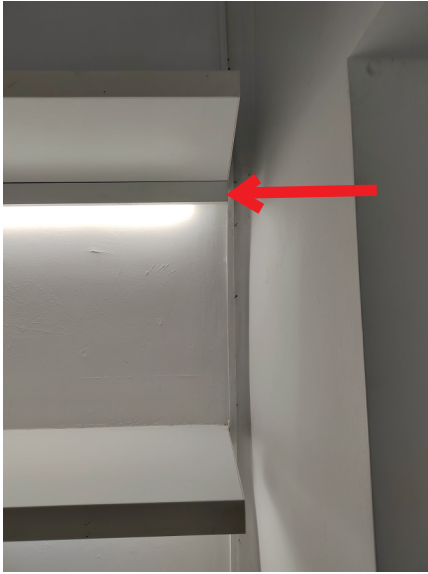


8. Iš bėgelių išėmus lempas, po parodos reikės sustatyti atgal.

8. After removing the lamps from the rails, they will need to be put back together after the exhibition.

9. Lentynų apšvietimas. Kiekvieną lentyną galima apšviesti papildomai. Jungikliai yra iš dešinės pusės. Virš lentynų yra papildoma rozetė.

9. Each shelf can be illuminated additionally. The switches are on the right side. There is an additional outlet above the shelves.



10. Keliose salėse yra papildomo apšvietimo panelės. Jų jungikliai yra palei lubas. Vėliau išjungti ir įjungti galima bendru jungikliu.

10. Several halls have additional lighting panels. Their switches are along the ceiling. Later, it can be turned off and on with a common switch.



[For English please scroll down]

Parodų rengimo taisyklių (atmintinės parodų organizatoriui)

Priedas Nr. 2 VDA galerijos Artifex įrankių sąrašas

[LT]

Galerijos įrankių sąrašas (atnaujintas 2023 03 24)

PASINAUDOJUS GALERIJOS ĮRANKIAIS, PRAŠOME JUOS PALIKTI TVARKINGUS IR SAVO VIETOJE – JŲ PRIREIKS JŪSŲ KOLEGOMS 😊

- Plaktukas mažas
- Plaktukas didelis
- Elektrinis grąžtas „Bosch“ (pataikius į tvirtesnę mūrą, gali atsipalaiduoti grąžto veržlė ir grąžtas gali susmigti gilyn - neišsigąskite)
- Grąžtų rinkinys (metalui, betonui, medžiui) + senas metalo grąžtų rinkinys + seni mūro grąžtai
- Skalpelis (peiliukas) (pakaitinių geležčių yra pirmame stalčiuje)
- Veržliarakčiai 18, 19, 13, 10 dydžiai
- Atsuktuvai su keičiamomis galvutėmis
- Atsuktuvo galvučių rinkinys 1 + 1 nepilnas + 1 su skirtingesniais antgaliais
- Kryžminis atsuktuvai vidutinis – juodas
- Replės (geltonos)
- Replės
- Metalu/troso karpymo replės
- Metras „Topex“
- Plokščias atsuktuvai „Parkside“ didelis
- Plokščias atsuktuvai „Parkside“ vidutinis
- Plokščias atsuktuvai „Parkside“ mažas
- Plokščias atsuktuvai „Parkside“ dar mažesnis
- Atsuktuvai matuoti elektros srovei
- Kryžminis atsuktuvai „Parkside“ didelis
- Kryžminis atsuktuvai „Parkside“ vidutinis
- Kryžminis atsuktuvai „Parkside“ mažas
- Lazerinis nivelyras „Bosch UniversalLevel 2“ + štatyvas + laikiklis tvirtinamas prie įvairių paviršių (šiuo metu perkamas, bus nuo 2023 04 01)
- Priemonės pakabinimui: juoda virvelė, balta virvelė, virvė/žgutas, valas, trosai įvairaus ilgio ir storio (beveik nebėra užspaustukų).

Keli patarimai:

1. Rekomenduojame sienas gręžti su 5 dydžio grąžtu skirtu mūriui ir naudoti varžtus/kaiščius 5x25. Sunkesniems dalykams gali prireikti ir didesnio diametro grąžto.
2. Gipsinėms sienoms rekomenduojame naudoti kalamus kaiščius skirtus gipsui – jų yra stalčiuje.
3. Rekomenduojame eksponuojant nenaudoti dvipusės lipnios juostos, nes ji beveik visuomet paveda – atsilupa, klijamam išdžiuvus kūriniui krenta, nuklijuojant nuo sienų atsilupa dažai ir pan.
4. Taip pat rekomenduojame nenaudoti valo, arba naudoti tik specialų, kuris neblizgėtų ryškioje šviesoje – tai suteikia ekspozicijoms mėgėjišką prieskonį ir pigumo įspūdį.

Rules for organizing exhibitions (memo for the exhibition organizer) Annex no. 2

VAA Gallery Artifex Tools List

[EN]

List of gallery tools (updated 03/24/2023)

AFTER USING THE GALLERY TOOLS, PLEASE KEEP THEM TIDY AND IN THEIR PLACE - YOUR COLLEAGUES WILL NEED THEM AS WELL.

- Small hammer
- The hammer is large
- Bosch electric drill (hitting harder masonry may loosen the drill nut and the drill may go deeper - don't panic)
- Drill set (for metal, concrete, wood) + old metal drill set + old masonry drill bits
- Scalpel (blade) (replacement blades are in the first drawer)
- Spanners 18, 19, 13, 10 sizes
- Screwdriver with interchangeable heads
- Screwdriver head set 1 + 1 incomplete + 1 with different bits
- Phillips screwdriver medium - black
- Pliers (yellow)
- Pliers
- Metal/rope cutting pliers
- Topex meter
- Flat screwdriver "Parkside" large
- Flat screwdriver Parkside medium
- Flat screwdriver Parkside small
- The Parkside flat screwdriver is even smaller
- Screwdriver for measuring electric current
- Parkside Phillips screwdriver large
- Parkside Phillips screwdriver medium
- Parkside Phillips screwdriver small
- Laser level "Bosch UniversalLevel 2" + tripod + holder can be attached to various surfaces (currently on sale, will be available from 04/01/2023)
- Tools for hanging: black string, white string, rope, line, cables of various lengths and thicknesses (clips are almost gone).

A few tips:

1. We recommend drilling the walls with a size 5 masonry drill and using screws/dowels 5x25. For heavier items, a larger diameter drill may be needed.
2. For plaster walls, we recommend using hammered dowels for plaster - they are in the drawer.
3. We recommend not to use double-sided adhesive tape when exhibiting, because it almost always fails - it peels off, the works fall after the glue dries, the paint peels off the walls, etc.
4. We also recommend not to use a line for hanging the artworks, or to use only a special one that does not shine in bright light - this gives the impression of cheapness.